



Communiqué de presse
Paris, le 11 janvier 2023

Baromètre PRISM'EMPLOI Novembre 2022



COMMENTAIRE GÉNÉRAL POUR LE MOIS DE NOVEMBRE 2022

En novembre 2022, l'emploi intérimaire (contrats de travail temporaire et CDI intérimaires) représente 805 524 équivalents temps plein (ETP), en hausse de 1,7 % par rapport à novembre 2021, progressant ainsi de 12 985 ETP en un an. La croissance observée ce mois-ci est de même ordre que celle du mois d'octobre et se situe 3,8 points en dessous de la tendance moyenne des 11 premiers mois.

Le transport-logistique et le BTP demeurent en retrait par rapport à novembre 2021 :

- Le transport-logistique enregistre le recul le plus marqué (-4,1 % en novembre sur un an), amplifiant l'orientation à la baisse observée le mois dernier (-1,4 % en octobre sur un an).
- Avec -1,2 %, l'intérim diminue pour le sixième mois consécutif dans le BTP, mais de façon moins marquée que depuis le début d'année (-4,2 % au cours des 11 premiers mois).

Les autres secteurs connaissent des progressions comprises entre 0,1 % (commerce) et 5,5 % (industrie).

- L'emploi intérimaire stagne désormais dans le commerce (+0,1 % sur un an).
- La décélération se confirme dans les services (+2,4 % sur un an) en raison de la normalisation de la demande d'intérim dans l'hôtellerie-restauration.
- C'est dans l'industrie que la croissance reste la plus soutenue (+5,5 % sur un an), tirée par l'automobile et l'aéronautique.

Dans ce contexte, le nombre d'ouvriers qualifiés (+3,3 %) progresse deux fois plus vite que la moyenne et représente, au mois de novembre 2022, le principal réservoir de créations d'emplois intérimaires ; devant les qualifications employés (+2,8 %) et ouvriers non qualifiés (+0,6 %). Avec -2,4 %, les cadres et professions intermédiaires sont quant à elles en baisse pour le deuxième mois consécutif.



Contacts presse

Ema Hazan
06.64.56.11.74
ema.hazan@plead.fr

Noémie Barbaut
06.25.26.37.94
noemie.barbaut@plead.fr

À propos de Prism'emploi

Prism'emploi – Professionnels du recrutement et de l'intérim – est l'organisation professionnelle, qui regroupe plus de 600 enseignes représentant 90% du chiffre d'affaires de la profession. 10 000 agences d'emploi et 30 000 salariés permanents sont présents sur l'ensemble du territoire.
www.prismemploi.eu - @Prismemploi

DONNÉES NATIONALES DE CADRAGE

Évolution de novembre 2022 par rapport à novembre 2021

LES CHIFFRES CLÉS :

Les effectifs intérimaires s'inscrivent en hausse (+1,7 %) au niveau national.

ÉVOLUTION DES EFFECTIFS INTÉRIMAIRES PAR SECTEUR D'ACTIVITÉ

La majorité des secteurs sont en hausse

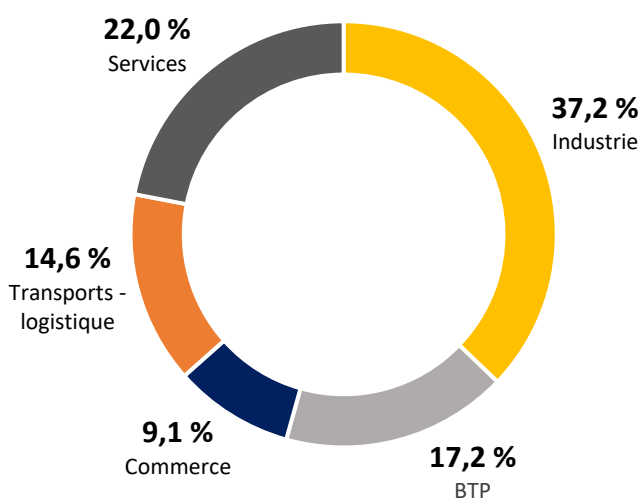
L'emploi intérimaire augmente dans l'industrie (+5,5 %), les services (+2,4 %) et le commerce (+0,1 %), mais diminue dans le BTP (-1,2 %) et dans les transports (-4,1 %).

ÉVOLUTION DES EFFECTIFS INTÉRIMAIRES PAR QUALIFICATION

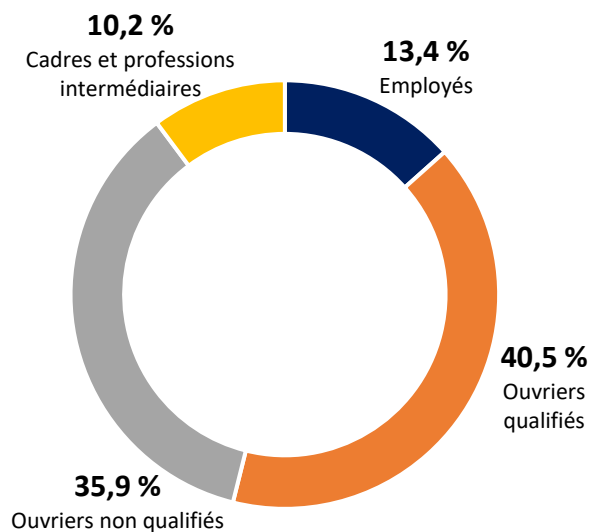
La majorité des qualifications sont en hausse

L'emploi intérimaire augmente chez les ouvriers qualifiés (+3,3 %), les employés (+2,8 %) et les ouvriers non qualifiés (+0,6 %), mais diminue chez les cadres et professions intermédiaires (-2,4 %).

Répartition des effectifs intérimaires par secteur



Répartition des effectifs intérimaires par qualification

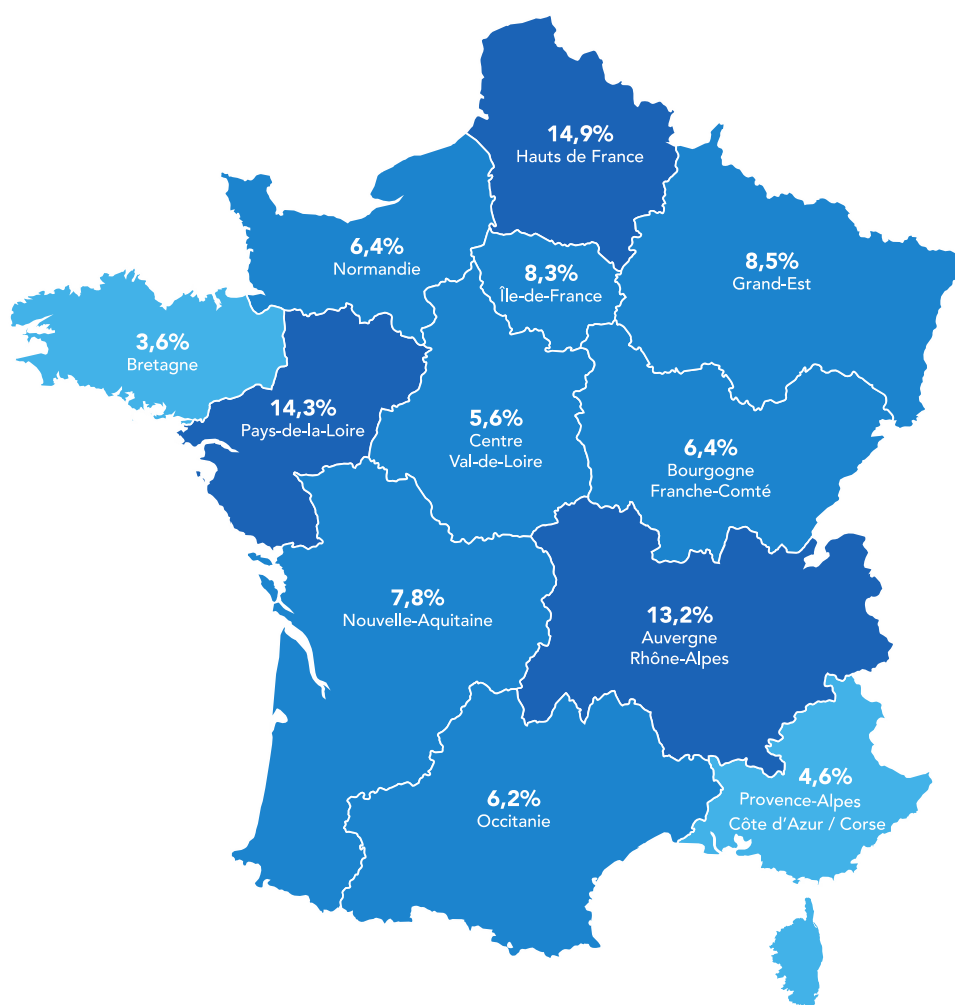


LE CDI INTÉRIMAIRE

En novembre 2022, le CDI Intérimaire représente 48 370 ETP, correspondant à 6,0 % des effectifs des agences d'emploi.

Sur les territoires, le recours au CDI est nettement surreprésenté en Pays de la Loire (10,0 %), dans les Hauts-de-France (10,0 %) et en Bourgogne-Franche-Comté (7,7 %). C'est en Bretagne et en Ile-de-France (avec respectivement 3,7 % et 3,1 % des effectifs) que ce contrat demeure le moins développé.

La répartition géographique des CDI se concentre à plus de 40 % dans 3 régions caractérisées par une forte orientation industrielle : Hauts-de-France : 14,9 %, Pays de la Loire : 14,3 % et Auvergne-Rhône-Alpes : 13,2 %.



DONNÉES RÉGIONALES DE CADRAGE

Chiffres de novembre 2022 par rapport à novembre 2021.

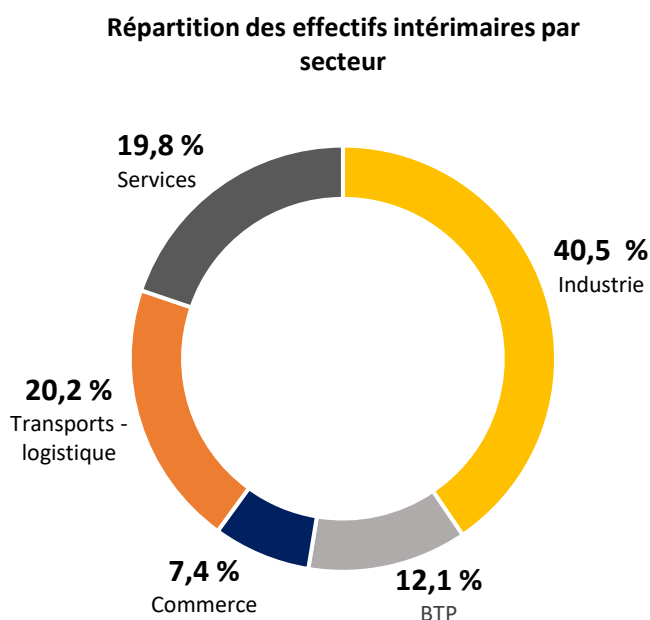
LES CHIFFRES CLÉS :

Les effectifs intérimaires augmentent (+1,2 %) en région Centre-Val de Loire.

ÉVOLUTION DES EFFECTIFS INTÉRIMAIRES PAR GRAND SECTEUR D'ACTIVITÉ

La majorité des secteurs sont en baisse

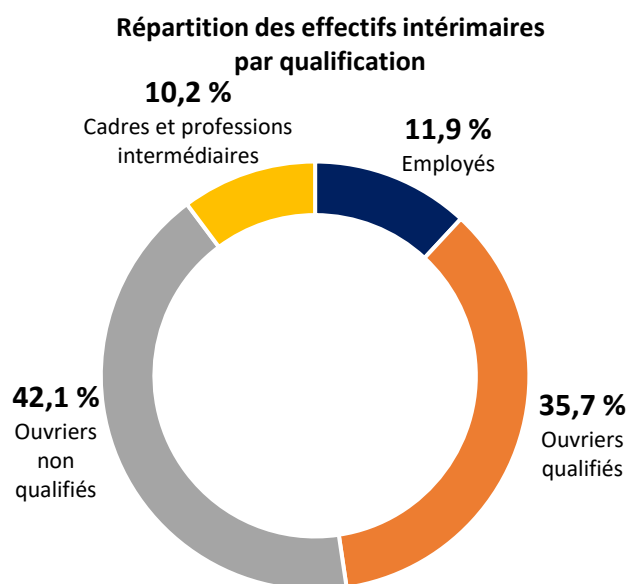
L'emploi intérimaire augmente dans l'industrie (+6,2 %) et les services (+5,4 %), mais diminue dans les transports (-2,0 %), le BTP (-7,7 %) et dans le commerce (-9,8 %).



ÉVOLUTION DES EFFECTIFS INTÉRIMAIRES PAR QUALIFICATION

La moitié des qualifications sont en hausse

L'emploi intérimaire augmente chez les employés (+7,6 %) et les ouvriers non qualifiés (+3,4 %), mais diminue chez les ouvriers qualifiés (-0,9 %) et les cadres et professions intermédiaires (-6,7 %).



TENDANCES TERRITORIALES :

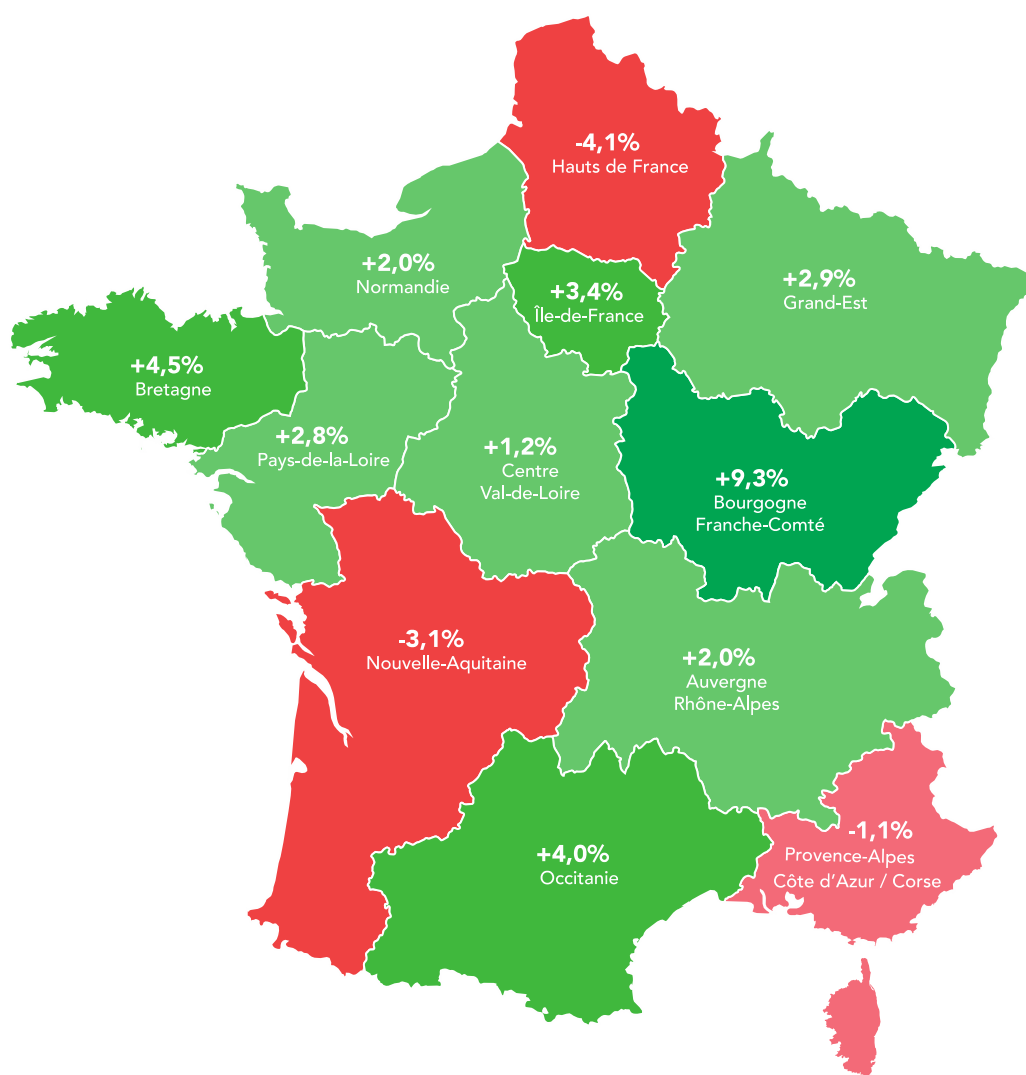
	Évolution des effectifs intérimaires (y compris CDI)	Part des CDI dans l'emploi intérimaire total
Cher	-2,8 %	7,8 %
Eure-et-Loir	+11,0 %	6,3 %
Indre	+4,6 %	10,6 %
Indre-et-Loire	-2,6 %	7,0 %
Loir-et-Cher	-2,1 %	7,3 %
Loiret	+1,5 %	5,4 %

LA FRANCE DES RÉGIONS

Novembre 2022 par rapport à novembre 2021

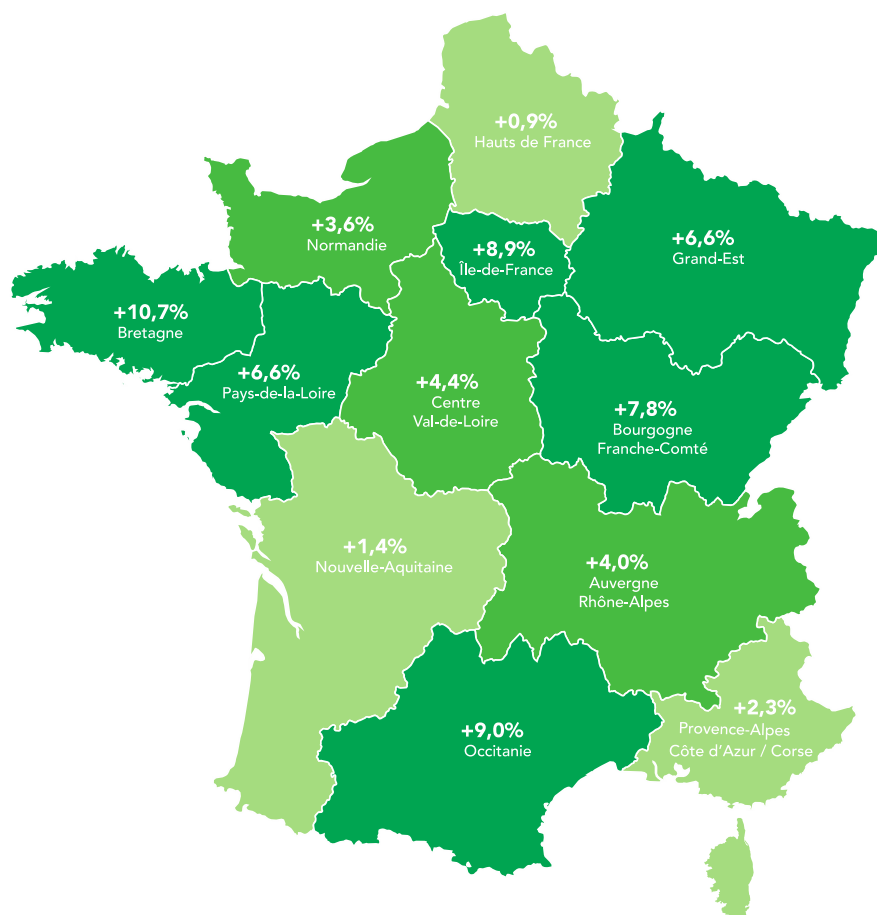
La majorité des régions sont en hausse

Les spécialisations sectorielles des bassins d'emploi ont un effet différenciant sur les évolutions géographiques. Parmi les régions métropolitaines, trois d'entre elles enregistrent des croissances supérieures à 4 % ; Bourgogne-Franche-Comté : +9,3 %, Bretagne : +4,5 % et Occitanie : +4,0 %. Au contraire, deux régions se situent en dessous de -3 % ; Nouvelle-Aquitaine : -3,1 % et Hauts-de-France : -4,1 %.



Cumul annuel : janvier-novembre 2022 (%)

Au cours des onze premiers mois de l'année, l'emploi intérimaire enregistre une hausse cumulée de +5,5 % par rapport à la même période en 2021.



Méthodologie :

Prism'emploi s'appuie sur l'expertise de Siaci Saint Honoré pour la réalisation du Baromètre Prism'emploi. La branche du travail temporaire a en effet choisi cet organisme pour collecter et consolider les données des Entreprises de Travail Temporaire (ETT) afin d'identifier les salariés éligibles à la mutuelle Intérimaires Santé et au régime de prévoyance. Ainsi, depuis fin 2015, les ETT transmettent chaque mois à Siaci Saint Honoré les informations relatives aux missions d'intérim. Ces données font désormais l'objet d'un traitement statistique dans le cadre d'une convention réunissant l'Observatoire de l'Intérim et du recrutement, S2H Consulting (filiale de Siaci Saint Honoré) et Prism'emploi. Leur traitement est effectué dans le strict respect des normes de confidentialité et sur des espaces sécurisés, et les données sont exploitées depuis janvier 2021 par Prism'emploi pour élaborer ce baromètre d'activité parfaitement exhaustif et permettant de distinguer les contrats de travail temporaire et les CDI.

Contacts presse

Ema Hazan
06.64.56.11.74
ema.hazan@plead.fr

Noémie Barbaut
06.25.26.37.94
noemie.barbaut@plead.fr

À propos de Prism'emploi

Prism'emploi – Professionnels du recrutement et de l'intérim – est l'organisation professionnelle, qui regroupe plus de 600 enseignes représentant 90% du chiffre d'affaires de la profession. 10 000 agences d'emploi et 30 000 salariés permanents sont présents sur l'ensemble du territoire.
www.prismemploi.eu - @Prismemploi