



Communiqué de presse  
Paris, le 13 Juillet 2021

## Baromètre PRISM'EMPLOI Mai 2021



### COMMENTAIRE GÉNÉRAL POUR LE MOIS DE MAI 2021

La survenue de la crise sanitaire puis du confinement à partir du 17 mars 2020 ont conduit en quelques jours à l'effondrement de l'emploi intérimaire. En mai 2021, la lecture des tendances reste perturbée par la référence à une période atypique (-40,6% en mai 2020 par rapport à mai 2019, et ce en tenant compte de l'activité partielle). En conséquence, le commentaire du Baromètre Prism'emploi de mai 2021 porte sur la comparaison avec les données de mai 2019, permettant ainsi un éclairage plus pertinent.

En mai 2021, le travail temporaire (contrats de travail temporaire et CDI intérimaires) compte pour 738 721 emplois en équivalent temps plein (ETP), soit 3,3% de moins qu'en mai 2019, correspondant à la destruction d'environ 25 100 ETP sur deux ans.

L'évolution de l'intérim en mai 2021 se situe ainsi 3,3 points au-dessus de celle du mois d'avril 2021 (-6,6% par rapport à avril 2019), témoignant d'un redressement lent et progressif. Depuis le début de l'année 2021, la baisse moyenne de l'intérim s'établit à -7,0% (par rapport à la même période de 2019). Cette moindre dégradation s'explique d'abord par l'accélération du développement du travail temporaire dans les Transports et la Logistique (+18,5% après +10,6%). Avec +0,5% sur deux ans, les Services enregistrent pour la première fois depuis le début de la crise sanitaire, une stabilisation des effectifs et contribuent également au redressement.

Les autres grands secteurs demeurent orientés à la baisse mais enregistrent des dynamiques distinctes : l'assouplissement des contraintes sanitaires courant mai a permis au secteur du Commerce d'enregistrer une nette amélioration, passant de -10,8% en avril (par rapport à avril 2019) à -3,7% en mai (par rapport à mai 2019). Bien que significativement en dessous de la tendance moyenne, l'Industrie, avec -7,1%, enregistre en mai sa tendance la moins mauvaise depuis le premier confinement. A rebours des autres secteurs, le BTP avec -13,4% en mai (sur 2 ans), connaît une dégradation par rapport à la tendance du mois dernier (-10,8% en avril), liée en partie aux problèmes d'approvisionnement auquel le secteur doit faire face.

Dans le détail des qualifications, les métiers intérimaires qui résistent le mieux concernent à la fois les emplois de cadres et professions intermédiaires (+8,9 %) et d'ouvriers non qualifiés (-1,3%). Au contraire, les fonctions d'ouvriers qualifiés (-7,3%) et d'employés (-5,7%) connaissent une baisse nettement plus marquée. Dans un contexte caractérisé par des situations géographiques très hétérogènes, cinq des 13 régions métropolitaines, portées par le développement du secteur transport-logistique, renouent ce mois-ci avec la croissance : PACA avec 2,8%, Pays-de-la-Loire avec 2,7%, Nouvelle-Aquitaine avec 1,9%, Hauts-de-France avec 1,3% et Centre Val de Loire avec 0,6%. A l'opposé, la situation en Ile-de-France (-11,2%) et en Bourgogne-Franche-Comté (-10,0%) demeure préoccupante.

#### Contacts presse

**Ema Hazan**  
06.64.56.11.74  
ema.hazan@plead.fr

**Juliette Prost**  
06.72.47.53.28  
juliette.prost@plead.fr

#### À propos de Prism'emploi

**Prism'emploi – Professionnels du recrutement et de l'intérim – est l'organisation professionnelle, qui regroupe plus de 600 enseignes représentant 90% du chiffre d'affaires de la profession. 10 000 agences d'emploi et 29 000 salariés permanents sont présents sur l'ensemble du territoire.**  
[www.prismemploi.eu](http://www.prismemploi.eu) - @Prismemploi



## DONNÉES NATIONALES DE CADRAGE

Évolution de mai 2021 par rapport à mai 2019

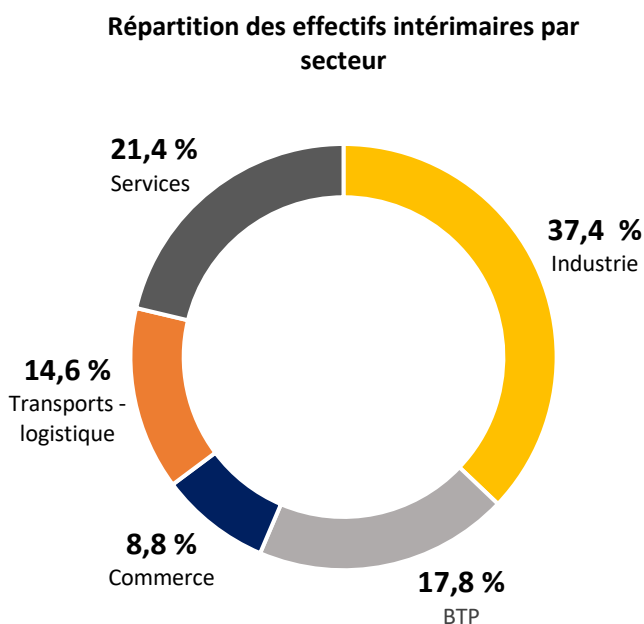
### LES CHIFFRES CLÉS :

Les effectifs intérimaires s'inscrivent en baisse (-3,5 %) au niveau national.

### ÉVOLUTION DES EFFECTIFS INTÉRIMAIRES PAR SECTEUR D'ACTIVITÉ

#### La majorité des secteurs sont en baisse

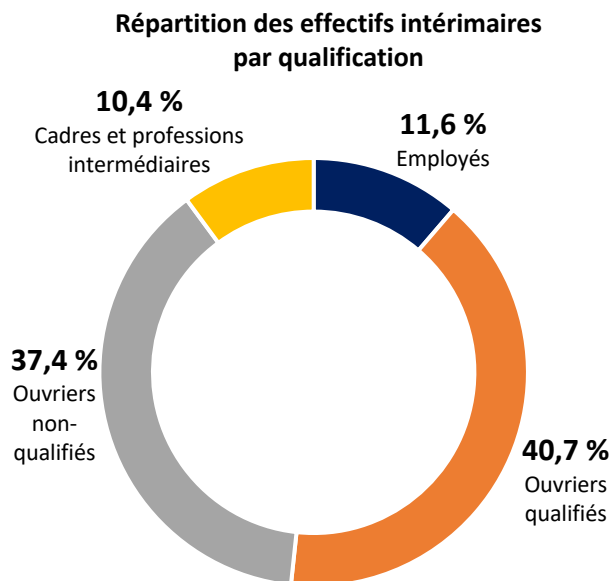
L'emploi intérimaire augmente dans les transports (+18,5 %) et les services (+0,5 %) mais diminue dans le commerce (-3,7 %), l'industrie (-7,1 %) et le BTP (-13,4 %).



### ÉVOLUTION DES EFFECTIFS INTÉRIMAIRES PAR QUALIFICATION

#### La majorité des qualifications diminuent

L'emploi intérimaire augmente chez les cadres et professions intermédiaires (+8,9 %), mais recule chez les ouvriers non qualifiés (-1,3 %), les employés (-5,7 %) et les ouvriers qualifiés (-7,3 %).



## ÉVOLUTION DES EFFECTIFS INTÉRIMAIRES DE MAI 2021 par rapport à mai 2019 et mai 2020

	2019	2020
<b>Évolution globale</b>	-3,5 %	+63,0 %
BTP	-13,4 %	+96,1 %
Industrie	-7,1 %	+68,4 %
Services	+0,5 %	+42,8 %
Transports	+18,5 %	+60,7 %
Commerce	-3,7 %	+46,8 %

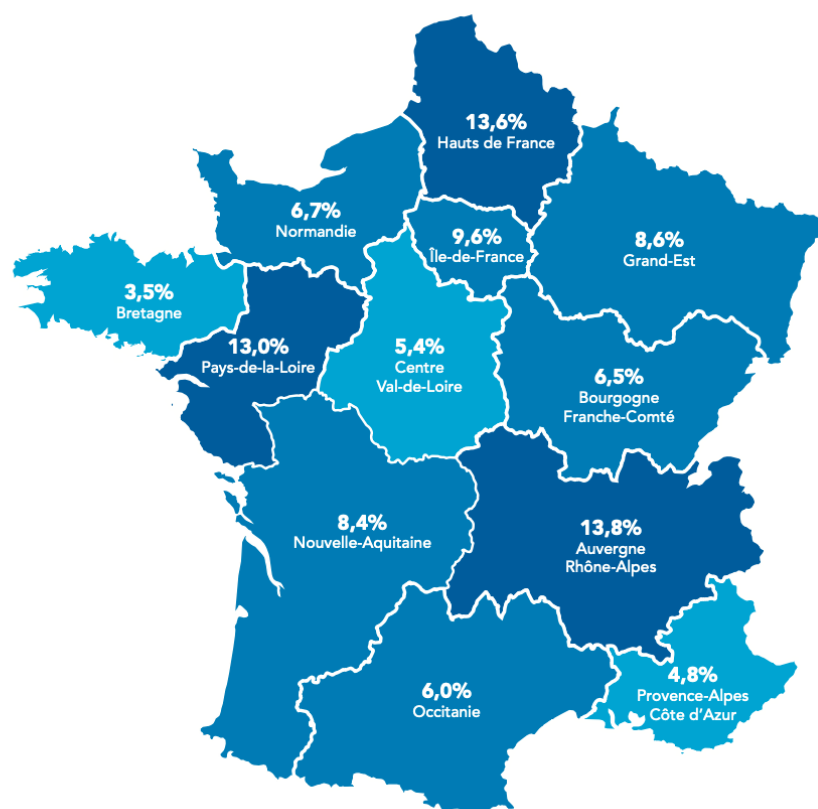
### LE CDI INTÉRIMAIRE

**En mai 2021, le CDI Intérimaire représente 49 887 ETP, soit 6,8% de l'emploi intérimaire.**

Dans un contexte économique et sanitaire appelant à renforcer la sécurisation des parcours, les agences d'emploi ont accru les CDII de 4 970 ETP sur un an correspondant à une hausse de 11,1% de ces effectifs.

Sur les territoires, le recours au CDII représente environ 10% des intérimaires en Pays de la Loire (10,3%), dans les Hauts-de-France (9,6%) et en Bourgogne-Franche-Comté (9,3%). C'est en Bretagne et en Ile-de-France (avec respectivement 4,3% et 4,4% des effectifs) que ce type de contrat demeure le moins développé.

La répartition géographique des CDII se concentre à plus de 40% dans 3 régions caractérisées par une forte orientation industrielle : Auvergne-Rhône-Alpes : 13,8% ; Hauts-de-France : 13,6% et Pays de la Loire : 13,0%.



## DONNÉES RÉGIONALES DE CADRAGE

### Chiffres de mai 2021 par rapport à mai 2019

#### LES CHIFFRES CLÉS :

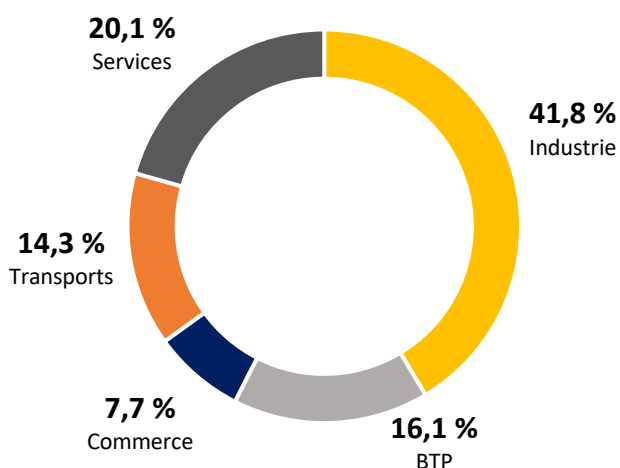
Les effectifs intérimaires sont en baisse (-1,7 %) en région Auvergne-Rhône Alpes.

#### ÉVOLUTION DES EFFECTIFS INTÉRIMAIRES PAR GRAND SECTEUR D'ACTIVITÉ

##### La majorité des secteurs sont en hausse

L'emploi intérimaire augmente dans les transports (+11,1 %), dans les services (+5,4 %) et dans l'industrie (+2,1 %) mais diminue dans le commerce (-14,5 %) et dans le BTP (-18,7 %).

Répartition des effectifs intérimaires par secteur

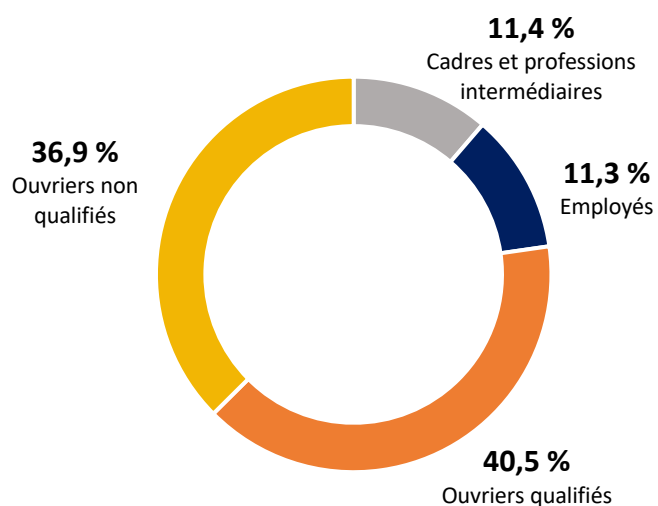


#### ÉVOLUTION DES EFFECTIFS INTÉRIMAIRES PAR QUALIFICATION

##### La moitié des qualifications augmentent

L'emploi intérimaire augmente chez les cadres et professions intermédiaires (+18,1 %) et les ouvriers non qualifiés (+3,4 %) mais recule chez les employés (-6,6 %) et les ouvriers qualifiés (-8,7 %).

Répartition des effectifs intérimaires par qualification



#### TENDANCES TERRITORIALES :

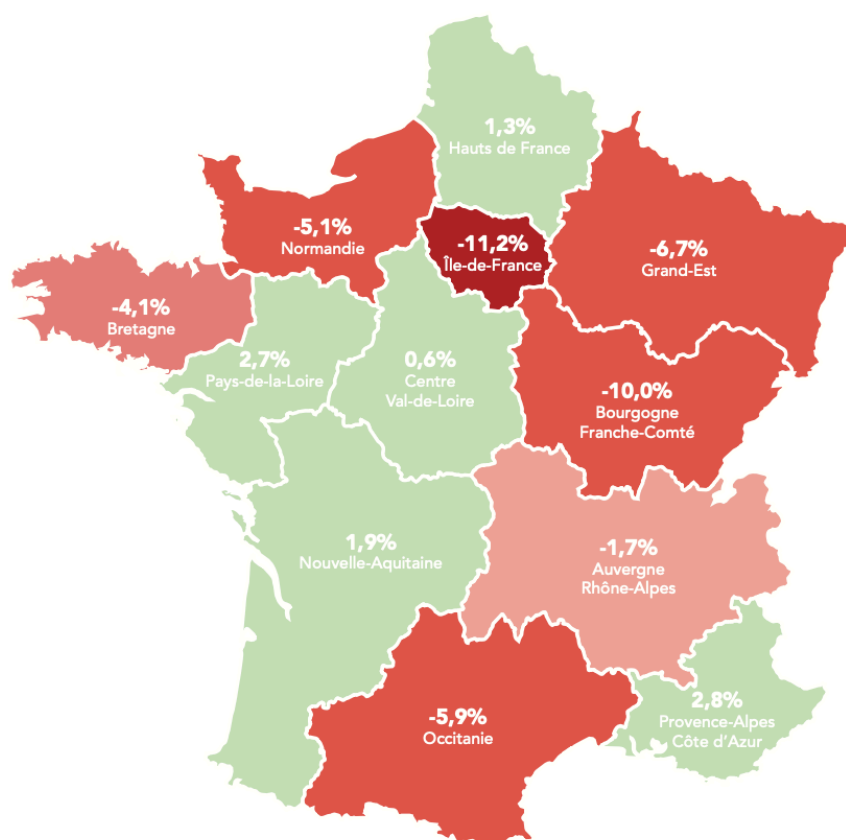
	Évolution des effectifs intérimaires (y compris CDI)	Part des CDI dans l'emploi intérimaire total
Ain	-5,3 %	6,0 %
Allier	+15,6 %	6,3 %
Ardèche	-30,0 %	10,7 %
Cantal	-5,4 %	8,0 %
Drôme	+ 3,5 %	6,3 %
Isère	+3,8 %	6,6 %
Loire	+2,6 %	6,7 %
Haute-Loire	+17,6 %	7,3 %
Puy-de-Dôme	-0,1 %	8,8 %
Rhône	-4,7 %	5,6 %
Savoie	-6,8 %	6,0 %
Haute-Savoie	-4,7 %	4,9 %

## LA FRANCE DES RÉGIONS

Mai 2021 par rapport à mai 2019

### Cinq régions sont en hausse

Dans le détail géographique, cinq régions se distinguent par une augmentation : PACA avec +2,8 %, Pays-de-la-Loire avec +2,7%, Nouvelle-Aquitaine avec +1,9%, les Hauts de France avec +1,3 % et Centre Val-de-Loire avec +0,6 %. A l'opposé, l'Île-de-France (-11,2%) et la Bourgogne-Franche-Comté (-10,0%) sont caractérisées par un recul important.



#### Contacts presse

**Ema Hazan**  
06.64.56.11.74  
ema.hazan@plead.fr

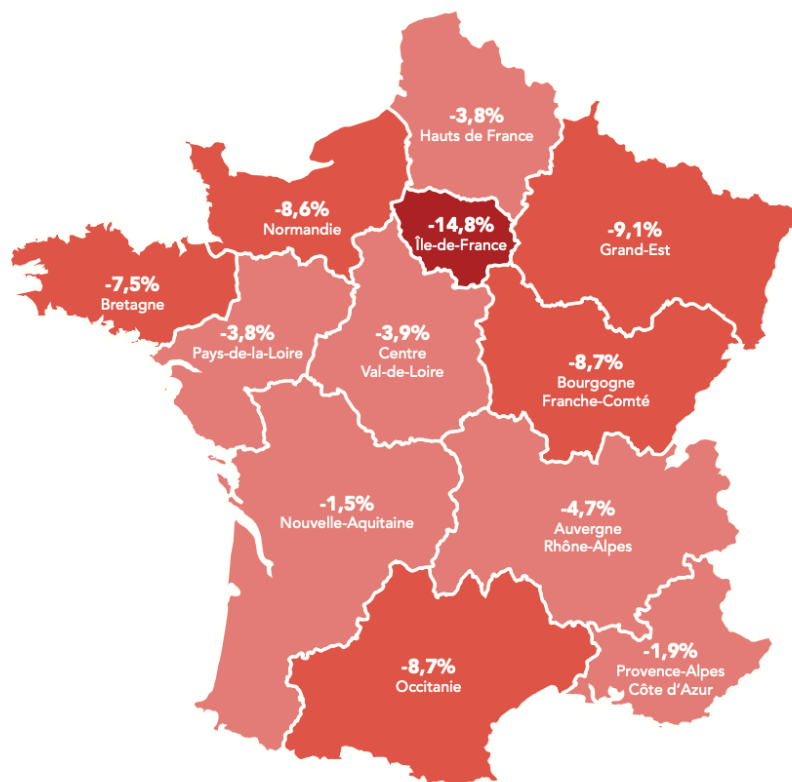
**Juliette Prost**  
06.72.47.53.28  
juliette.prost@plead.fr

#### À propos de Prism'emploi

Prism'emploi – Professionnels du recrutement et de l'intérim – est l'organisation professionnelle, qui regroupe plus de 600 enseignes représentant 90% du chiffre d'affaires de la profession. 10 000 agences d'emploi et 29 000 salariés permanents sont présents sur l'ensemble du territoire.  
[www.prismemploi.eu](http://www.prismemploi.eu) - @Prismemploi

## Cumul annuel : janvier-mai 2021 (%)

Au cours des cinq premiers mois de l'année, l'emploi intérimaire enregistre une baisse cumulée de -7,0 % par rapport à la même période en 2019.



### Méthodologie :

*Prism'emploi s'appuie sur l'expertise de Siaci Saint Honoré pour la réalisation du Baromètre Prism'emploi. La branche du travail temporaire a en effet choisi cet organisme pour collecter et consolider les données des Entreprises de Travail Temporaire (ETT) afin d'identifier les salariés éligibles à la mutuelle Intérimaires Santé et au régime de prévoyance. Ainsi, depuis fin 2015, les ETT transmettent chaque mois à Siaci Saint Honoré les informations relatives aux missions d'intérim. Ces données font désormais l'objet d'un traitement statistique dans le cadre d'une convention réunissant l'Observatoire de l'Intérim et du recrutement, S2H Consulting (filiale de Siaci Saint Honoré) et Prism'emploi. Leur traitement est effectué dans le strict respect des normes de confidentialité et sur des espaces sécurisés, et les données sont exploitées depuis janvier 2021 par Prism'emploi pour élaborer ce baromètre d'activité parfaitement exhaustif et permettant de distinguer les contrats de travail temporaire et les CDI.*

### Contacts presse

**Ema Hazan**  
06.64.56.11.74  
ema.hazan@plead.fr

**Juliette Prost**  
06.72.47.53.28  
juliette.prost@plead.fr

### À propos de Prism'emploi

**Prism'emploi – Professionnels du recrutement et de l'intérim – est l'organisation professionnelle, qui regroupe plus de 600 enseignes représentant 90% du chiffre d'affaires de la profession. 10 000 agences d'emploi et 29 000 salariés permanents sont présents sur l'ensemble du territoire. [www.prismemploi.eu](http://www.prismemploi.eu) - @Prismemploi**