



Communiqué de presse
Paris, le 9 septembre 2022

Baromètre PRISM'EMPLOI Juillet 2022



COMMENTAIRE GÉNÉRAL POUR LE MOIS DE JUILLET 2022

En juillet 2022, l'emploi intérimaire (contrats de travail temporaire et CDI intérimaires) représente 862 250 équivalents temps plein (ETP), en hausse de 2,7% par rapport à juillet 2021, progressant de 22 355 ETP en un an. Après 5 mois consécutifs de baisse, la croissance observée en juillet se redresse légèrement comparée au mois précédent (+ 0,6 point par rapport à juin 2022). Elle se situe toutefois 4,8 points en dessous de la tendance moyenne des sept premiers mois de l'année 2022 (+7,5%).

Les évolutions sectorielles sont caractérisées par des situations contrastées :

- Avec -9,6% (sur un an), le recul du travail temporaire s'accroît dans le BTP. Ce secteur est le seul dont les effectifs intérimaires moyens en 2022 (au cours des sept premiers mois de l'année) se situent à un niveau inférieur à celui de 2021 (pour la même période).
- Après avoir enregistré des tendances plus favorables que la moyenne au cours des trois dernières années, l'intérim dans le transport-logistique stagne en juillet (0,0% sur un an). Cette tendance est néanmoins nettement plus favorable que celles observées au cours des deux derniers mois (-7,2% en mai et -4,8% en juin).
- La croissance de l'intérim dans l'industrie (+3,5% sur un an) ralentit pour le troisième mois consécutif et se situe en juillet 5,8 points en dessous de la tendance moyenne observée depuis le début d'année dans ce secteur. L'aéronautique demeure ce mois-ci, l'activité la plus contributrice aux créations d'emplois industriels.
- Le recours au travail temporaire dans les activités de commerce progresse en juillet de 5,3% (sur un an) soit 2 points de plus que le mois dernier (+ 3,3% en juin).
- C'est dans les services que la croissance demeure la plus soutenue (+12,5% sur un an). Celle-ci est portée par d'importants besoins de recrutements dans certaines activités telles que l'hôtellerie-restauration, la santé et l'action sociale.

Dans ce contexte de tertiarisation relative des effectifs intérimaires, le nombre de cols blancs se développe en juin (employés : +14,8% sur un an ; cadres et professions intermédiaires : +5,3% sur un an), quand celui d'ouvriers stagne (ouvriers qualifiés +0,5% sur un an, ouvriers non qualifiés +0,0% sur un an).



Contacts presse

Ema Hazan
06.64.56.11.74
ema.hazan@plead.fr

Juliette Prost
06.72.47.53.28
juliette.prost@plead.fr

À propos de Prism'emploi

Prism'emploi – Professionnels du recrutement et de l'intérim – est l'organisation professionnelle, qui regroupe plus de 600 enseignes représentant 90% du chiffre d'affaires de la profession. 10 000 agences d'emploi et 30 000 salariés permanents sont présents sur l'ensemble du territoire.
www.prismemploi.eu - @Prismemploi

DONNÉES NATIONALES DE CADRAGE

Évolution de juillet 2022 par rapport à juillet 2021

LES CHIFFRES CLÉS :

Les effectifs intérimaires s'inscrivent en hausse (+2,7 %) au niveau national.

ÉVOLUTION DES EFFECTIFS INTÉRIMAIRES PAR SECTEUR D'ACTIVITÉ

Des évolutions contrastées par secteur

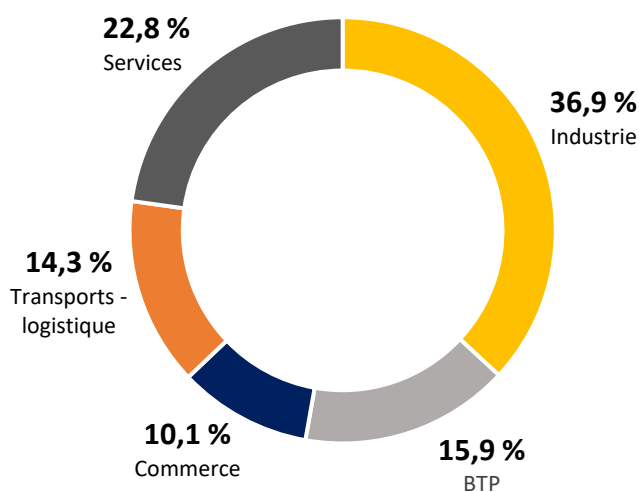
L'emploi intérimaire augmente dans les services (+12,5 %), le commerce (+5,3 %), l'industrie (+3,5 %), stagne dans les transports (0,0%) mais diminue dans le BTP (-9,6 %).

ÉVOLUTION DES EFFECTIFS INTÉRIMAIRES PAR QUALIFICATION

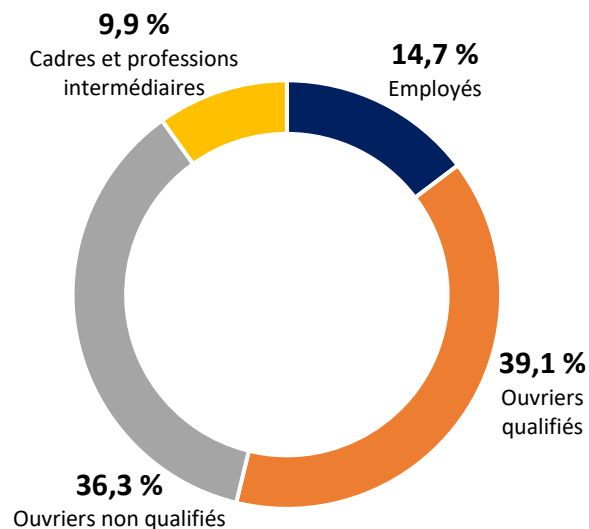
La plupart des qualifications augmentent

L'emploi intérimaire augmente chez les employés (+14,8 %), les cadres et professions intermédiaires (+5,3 %), les ouvriers qualifiés (+0,5 %), mais stagne chez les ouvriers non qualifiés (0,0 %).

Répartition des effectifs intérimaires par secteur



Répartition des effectifs intérimaires par qualification



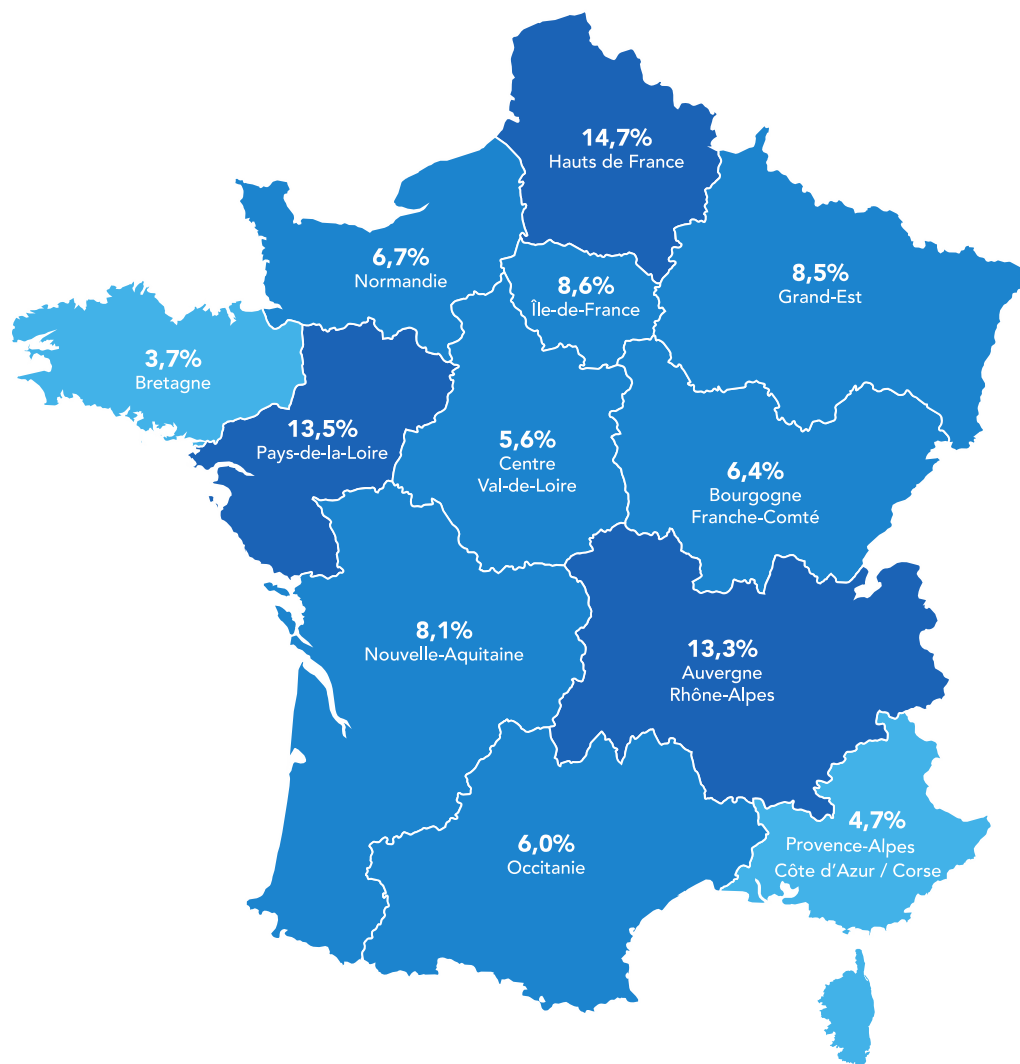
LE CDI INTÉRIMAIRE

En juillet 2022, le CDI Intérimaire représente 50 427 ETP, correspondant à 5,8% des effectifs des agences d'emploi.

Dans un environnement économique appelant à renforcer la sécurisation des parcours, celles-ci ont accru le nombre de leurs salariés en CDII de 1 604 ETP en un an, correspondant à une hausse de 3,3%.

Sur les territoires, le recours au CDII est nettement surreprésenté dans les Hauts-de-France (9,7%), en Pays de la Loire (9,6%), et en Bourgogne-Franche-Comté (7,9%). C'est en Bretagne et en Ile-de-France (avec respectivement 3,5% et 3,2% des effectifs) que ce contrat demeure le moins développé.

La répartition géographique des CDII se concentre à plus de 40% dans 3 régions caractérisées par une forte orientation industrielle : Hauts-de-France (14,7%), Pays de la Loire (13,5%) et Auvergne-Rhône-Alpes (13,3%).



DONNÉES RÉGIONALES DE CADRAGE

Chiffres de juillet 2022 par rapport à juillet 2021.

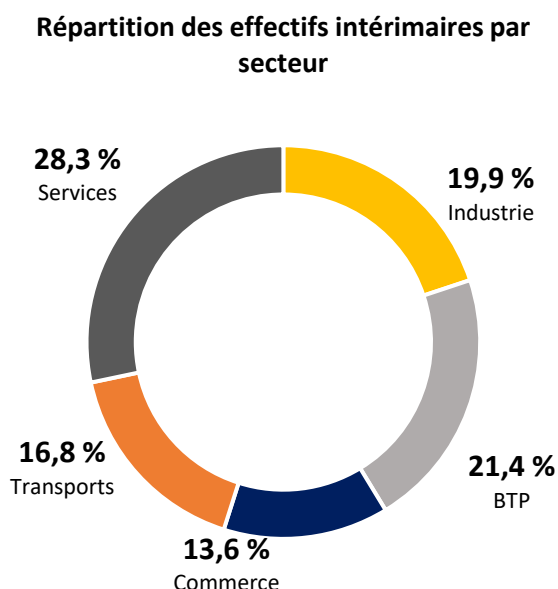
LES CHIFFRES CLÉS :

Les effectifs intérimaires sont en hausse (+0,9 %) en région Provence-Alpes-Côte d'Azur.

ÉVOLUTION DES EFFECTIFS INTÉRIMAIRES PAR GRAND SECTEUR D'ACTIVITÉ

La majorité des secteurs sont en hausse

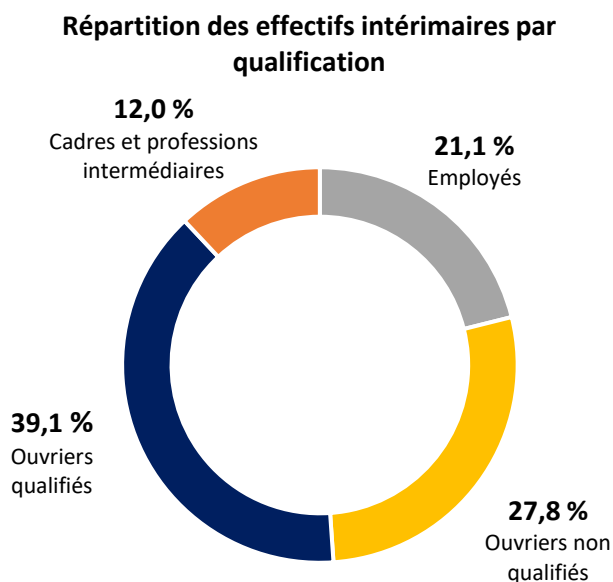
L'emploi intérimaire augmente dans les services (+18,1 %), les transports (+5,2 %), et le commerce (+4,6 %), mais diminue dans l'industrie (-7,6 %), et le BTP (-13,2 %).



ÉVOLUTION DES EFFECTIFS INTÉRIMAIRES PAR QUALIFICATION

Des évolutions variées par qualifications

L'emploi intérimaire augmente chez les employés (+23,5 %) et les cadres et professions intermédiaires (+14,1 %), mais recule chez les ouvriers non qualifiés (-8,5 %) et les ouvriers qualifiés (-5,1 %).



TENDANCES TERRITORIALES :

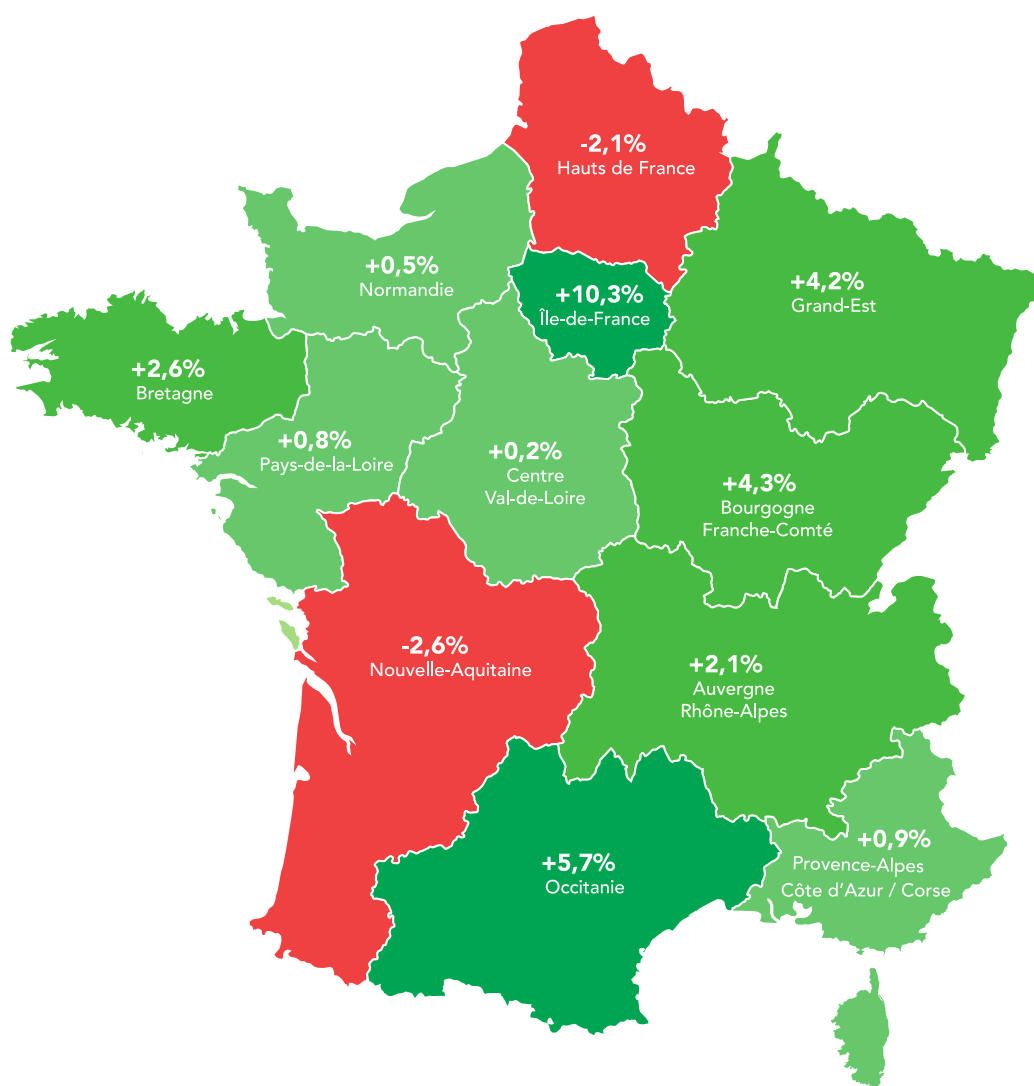
	Évolution des effectifs intérimaires (y compris CDI)	Part des CDI dans l'emploi intérimaire total
Alpes-de-Haute-Provence	+9,5%	4,6%
Hautes-Alpes	+9,1%	1,9%
Alpes-Maritimes	+5,3%	4,2%
Bouches-du-Rhône	-1,5%	4,2%
Var	-0,9%	4,0%
Vaucluse	-0,4%	4,2%

LA FRANCE DES RÉGIONS

Juillet 2022 par rapport à juillet 2021

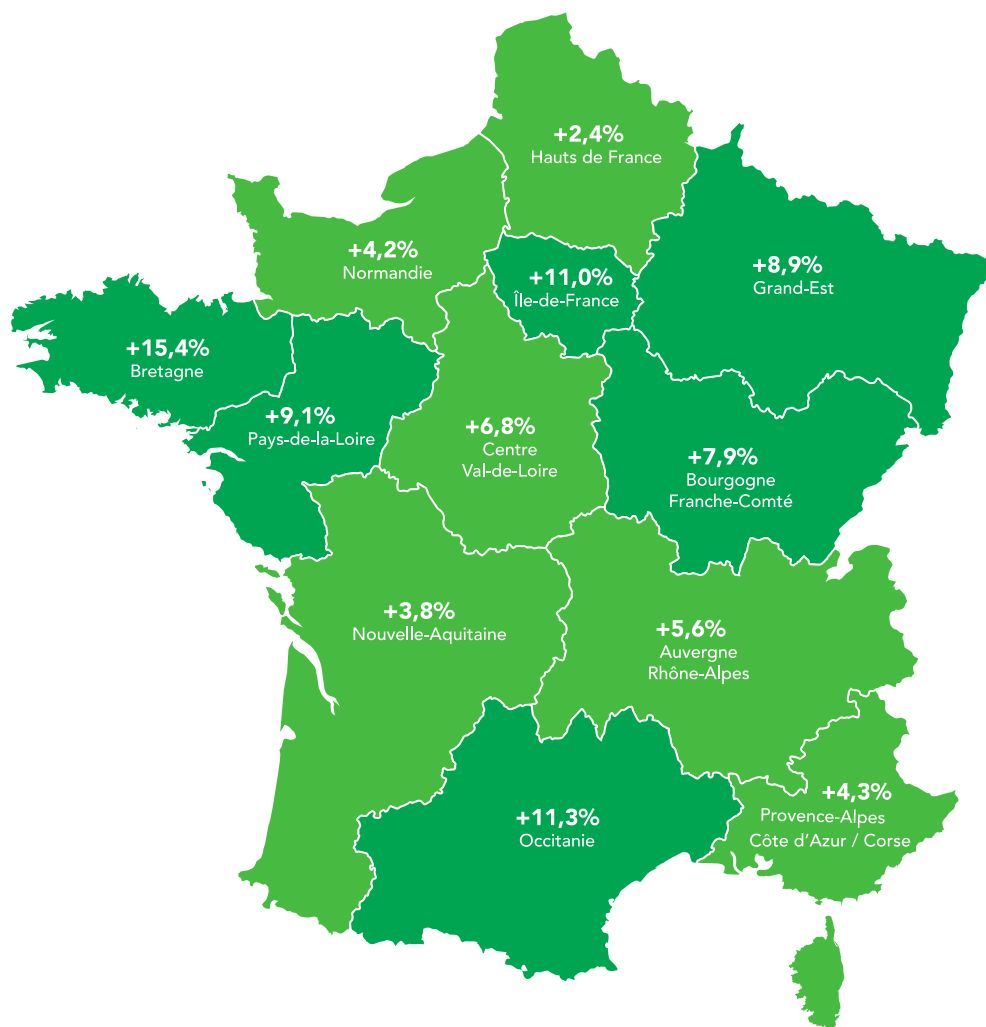
La majorité des régions sont en hausse

Les spécialisations sectorielles des bassins d'emploi ont un effet différenciant sur les évolutions géographiques. Parmi les régions métropolitaines, deux d'entre elles enregistrent des croissances supérieures à 5% : l'Île-de-France avec +10,3% et l'Occitanie avec +5,7%, grâce au dynamisme retrouvé de certaines industries de pointe et du tourisme. Au contraire deux régions reculent par rapport à juillet 2021 : la Nouvelle-Aquitaine (-2,6%) et les Hauts-de-France (-2,1%), particulièrement pénalisées par la situation dans le BTP pour la première et les transports-logistique pour la seconde.



Cumul annuel : janvier-juillet 2022 (%)

Au cours des sept premiers mois de l'année, l'emploi intérimaire enregistre une hausse cumulée de +7,5 % par rapport à la même période en 2021.



Méthodologie :

Prism'emploi s'appuie sur l'expertise de Siaci Saint Honoré pour la réalisation du Baromètre Prism'emploi. La branche du travail temporaire a en effet choisi cet organisme pour collecter et consolider les données des Entreprises de Travail Temporaire (ETT) afin d'identifier les salariés éligibles à la mutuelle Intérimaires Santé et au régime de prévoyance. Ainsi, depuis fin 2015, les ETT transmettent chaque mois à Siaci Saint Honoré les informations relatives aux missions d'intérim. Ces données font désormais l'objet d'un traitement statistique dans le cadre d'une convention réunissant l'Observatoire de l'Intérim et du recrutement, S2H Consulting (filiale de Siaci Saint Honoré) et Prism'emploi. Leur traitement est effectué dans le strict respect des normes de confidentialité et sur des espaces sécurisés, et les données sont exploitées depuis janvier 2021 par Prism'emploi pour élaborer ce baromètre d'activité parfaitement exhaustif et permettant de distinguer les contrats de travail temporaire et les CDI.

Contacts presse

Ema Hazan
06.64.56.11.74
ema.hazan@plead.fr

Juliette Prost
06.72.47.53.28
juliette.prost@plead.fr

À propos de Prism'emploi

Prism'emploi – Professionnels du recrutement et de l'intérim – est l'organisation professionnelle, qui regroupe plus de 600 enseignes représentant 90% du chiffre d'affaires de la profession. 10 000 agences d'emploi et 30 000 salariés permanents sont présents sur l'ensemble du territoire.
www.prismemploi.eu - @Prismemploi