



## Baromètre PRISM'EMPLOI Janvier 2023



### COMMENTAIRE GÉNÉRAL POUR LE MOIS DE JANVIER 2023

En janvier 2023, l'emploi intérimaire (contrats de travail temporaire et CDI intérimaires) représente 695 450 équivalents temps plein (ETP), en recul de 3,2 % par rapport à janvier 2022, soit 23 470 ETP de moins en un an. L'évolution du mois de janvier 2023 marque ainsi la première baisse de l'emploi intérimaire (en évolution annuelle) observée depuis février 2021.

A l'exception de l'industrie, dont les effectifs progressent très légèrement (+0,7 %), tous les secteurs d'activité sont désormais caractérisés par une diminution du travail temporaire :

- Avec -1,4 %, c'est dans les services que la baisse est la plus limitée.
- Le BTP et les transports, avec respectivement -5,9 % et -8,7 %, connaissent un recul plus marqué.
- C'est dans le secteur du commerce (-9,9 %), pénalisé par la consommation des ménages, que le décrochage est le plus notable.

Les tendances relatives aux qualifications des intérimaires, toutes orientées à la baisse, sont quant à elles plus homogènes. Elles sont comprises entre -1,0 % pour les ouvriers qualifiés et -6,4 % pour les employés.

Les métiers d'ouvriers non qualifiés et de cadres et professions intermédiaires en intérim reculant respectivement de -3,7 % et -5,2 %.

#### Contacts presse

**Ema Hazan**  
06.64.56.11.74  
ema.hazan@plead.fr

**Noémie Barbaut**  
06.25.26.37.94  
noemie.barbaut@plead.fr

#### À propos de Prism'emploi

Prism'emploi – Professionnels du recrutement et de l'intérim – est l'organisation professionnelle, qui regroupe plus de 600 enseignes représentant 90% du chiffre d'affaires de la profession. 10 000 agences d'emploi et 30 000 salariés permanents sont présents sur l'ensemble du territoire.  
[www.prismemploi.eu](http://www.prismemploi.eu) - @Prismemploi

## DONNÉES NATIONALES DE CADRAGE

Évolution de janvier 2023 par rapport à janvier 2022

### LES CHIFFRES CLÉS :

Les effectifs intérimaires s'inscrivent en baisse (-3,2 %) au niveau national.

### ÉVOLUTION DES EFFECTIFS INTÉRIMAIRES PAR SECTEUR D'ACTIVITÉ

#### La majorité des secteurs sont en baisse

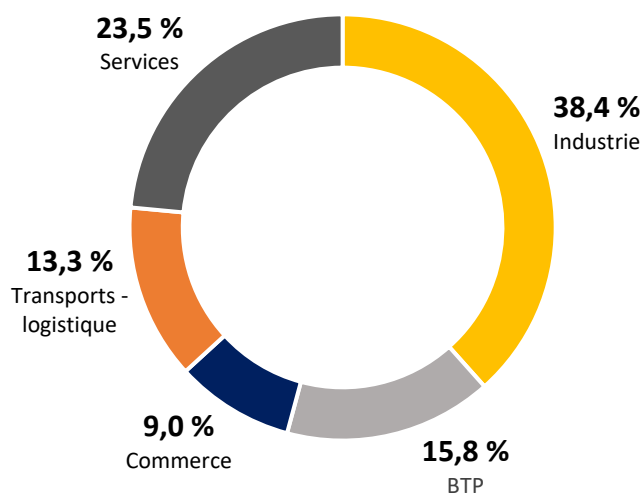
L'emploi intérimaire augmente dans l'industrie (+0,7 %), mais diminue dans les services (-1,4 %), le BTP (-5,9 %), les transports (-8,7 %) et le commerce (-9,9 %).

### ÉVOLUTION DES EFFECTIFS INTÉRIMAIRES PAR QUALIFICATION

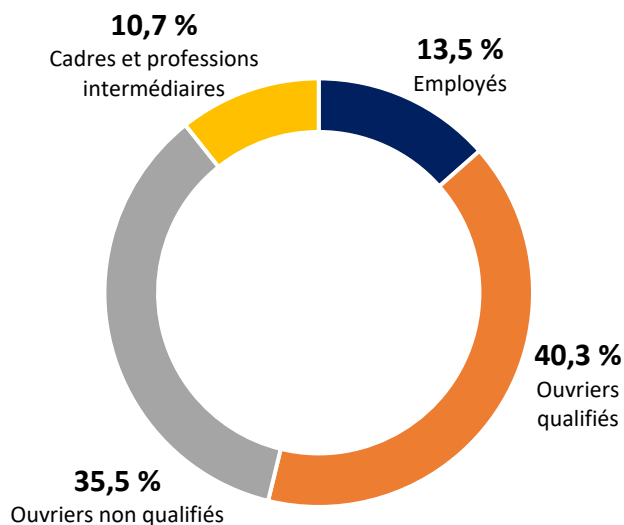
#### Toutes les qualifications sont en baisse

L'emploi intérimaire diminue chez les ouvriers qualifiés (-1,0 %), les ouvriers non qualifiés (-3,7 %), les cadres et professions intermédiaires (-5,2 %) et les employés (-6,4 %).

Répartition des effectifs intérimaires par secteur



Répartition des effectifs intérimaires par qualification

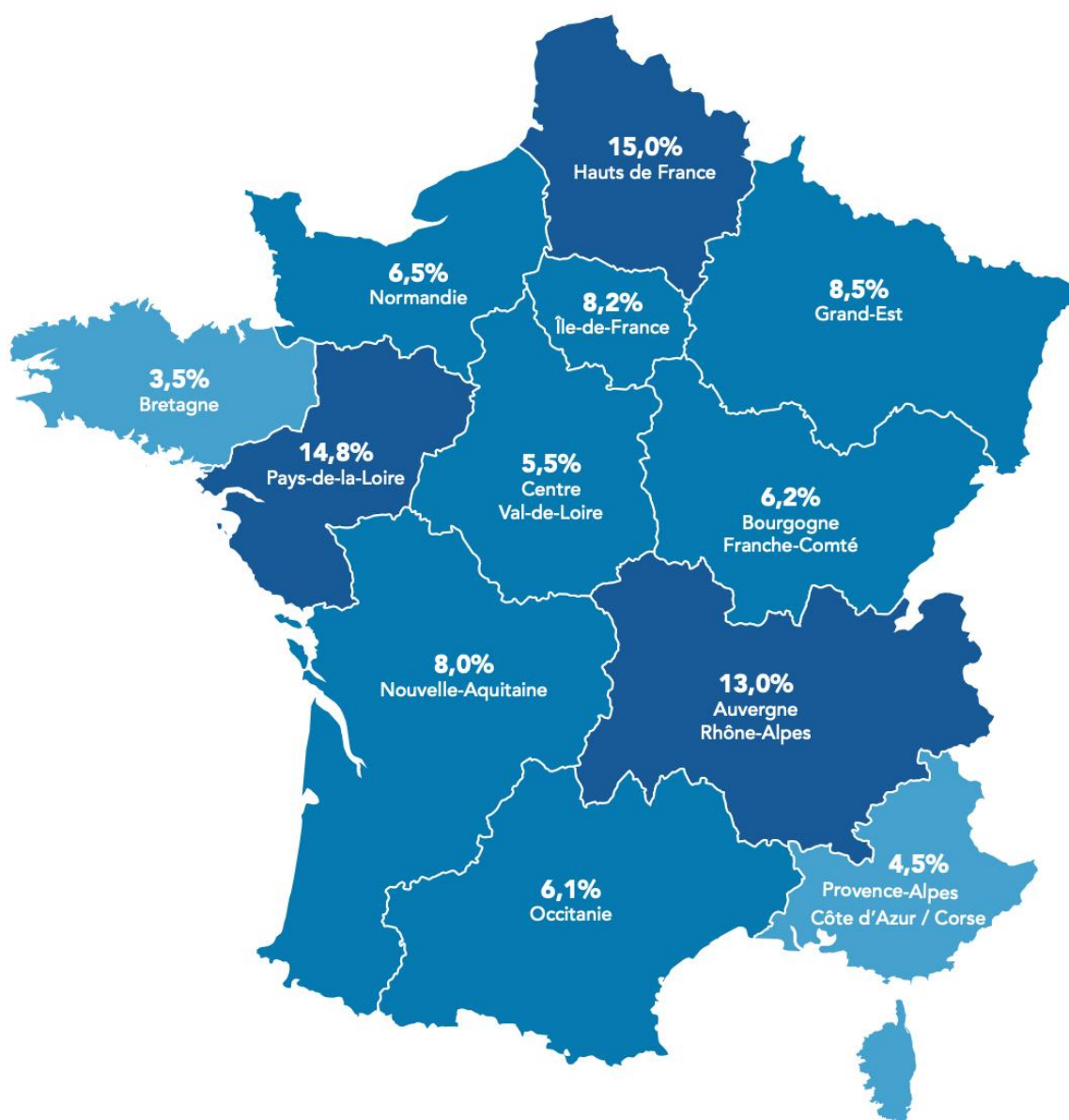


## LE CDI INTÉRIMAIRE

**En janvier 2023, le CDI Intérimaire représente 46 340 ETP, correspondant à 6,7% des effectifs des agences d'emploi.**

Sur les territoires, le recours au CDI est nettement surreprésenté dans les Hauts-de-France (11,7 %), en Pays de la Loire (11,4 %) et en Bourgogne-Franche-Comté (8,2 %). C'est en Bretagne et en Ile-de-France (avec respectivement 3,8 % et 3,4 % des effectifs) que ce contrat demeure le moins développé.

La répartition géographique des CDI se concentre à plus de 40 % dans 3 régions caractérisées par une forte orientation industrielle : Hauts-de-France : 15,0 %, Pays de la Loire : 14,8 % et Auvergne-Rhône-Alpes : 13,0 %.



## DONNÉES RÉGIONALES DE CADRAGE

### Chiffres de janvier 2023 par rapport à janvier 2022.

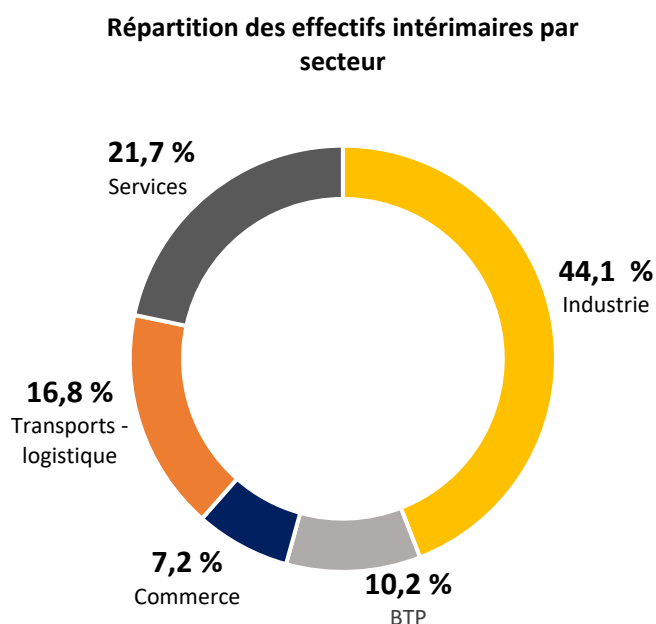
#### LES CHIFFRES CLÉS :

Les effectifs intérimaires baissent (-0,5 %) en région Centre-Val de Loire.

#### ÉVOLUTION DES EFFECTIFS INTÉRIMAIRES PAR GRAND SECTEUR D'ACTIVITÉ

##### La majorité des secteurs sont en baisse

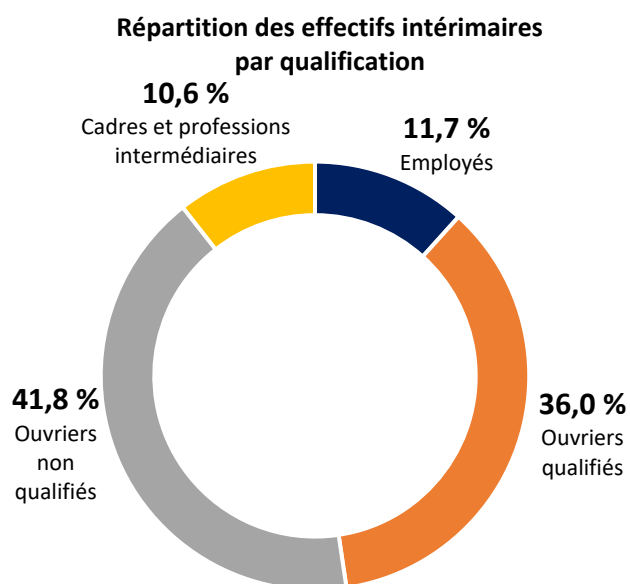
L'emploi intérimaire augmente dans l'industrie (+4,1 %) et les services (+2,1 %), mais diminue dans les transports (-3,5 %), le BTP (-8,2 %) et le commerce (-14,8 %).



#### ÉVOLUTION DES EFFECTIFS INTÉRIMAIRES PAR QUALIFICATION

##### La majorité des qualifications sont en baisse

L'emploi intérimaire augmente chez les employés (+2,9 %), mais diminue chez les ouvriers non qualifiés (-0,5 %), les ouvriers qualifiés (-0,7 %) et les cadres et professions intermédiaires (-3,7 %).



#### TENDANCES TERRITORIALES :

	Évolution des effectifs intérimaires (y compris CDI)	Part des CDI dans l'emploi intérimaire total
<b>Cher</b>	-2,6 %	9,0 %
<b>Eure-et-Loir</b>	+4,5 %	7,0 %
<b>Indre</b>	+2,2 %	11,1 %
<b>Indre-et-Loire</b>	-6,5 %	8,9 %
<b>Loir-et-Cher</b>	-0,5 %	8,0 %
<b>Loiret</b>	+0,9 %	6,1 %

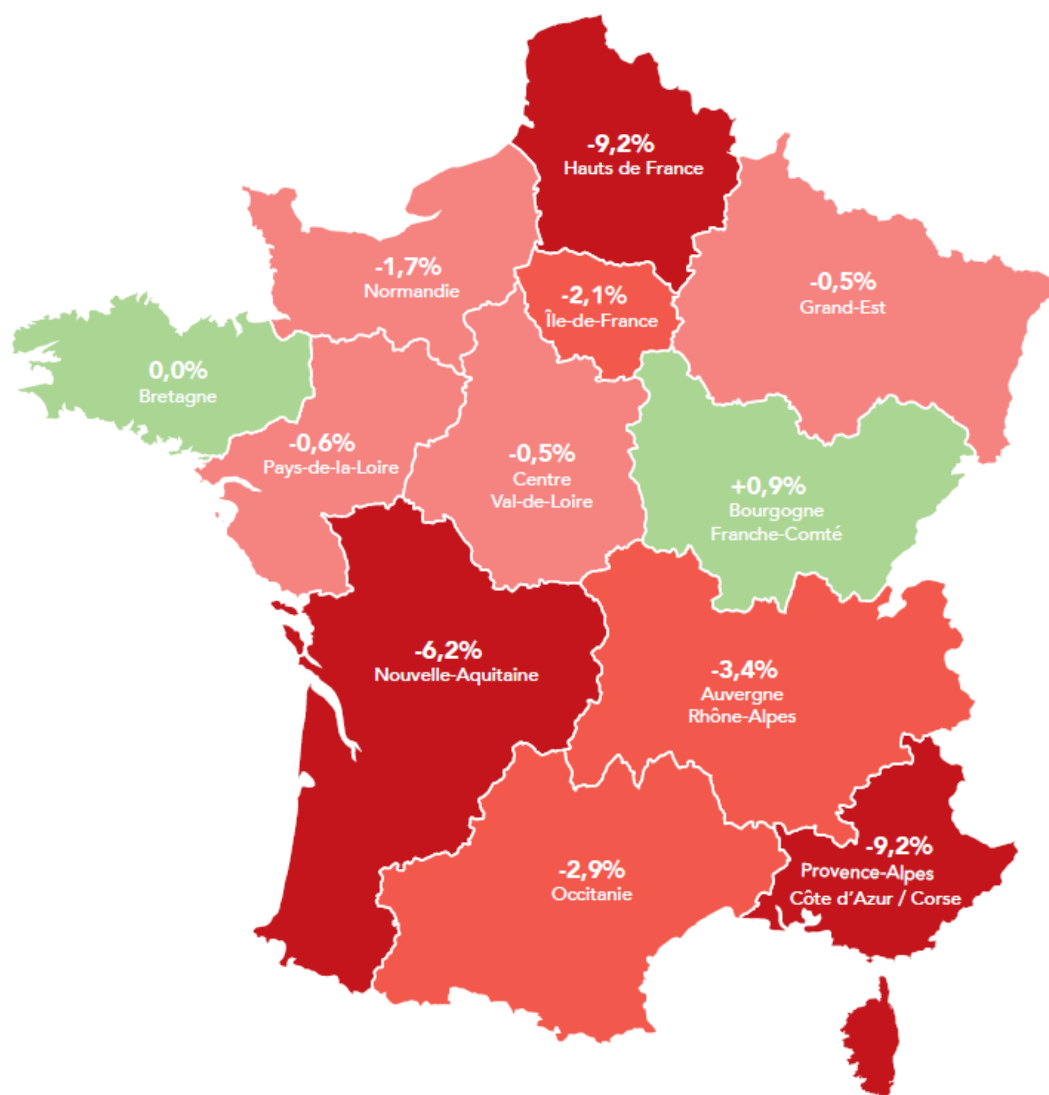
## LA FRANCE DES RÉGIONS

### Janvier 2023 par rapport à janvier 2022

#### La majorité des régions sont en baisse

Dans 5 régions, le travail temporaire se maintient à un niveau proche de celui de l'an passé : Bourgogne-Franche-Comté : +0,9 %, Bretagne : 0,0 %, Grand-Est : -0,5 %, Centre Val-de-Loire : -0,5 % et Pays-de-la-Loire : -0,6 %.

Au contraire, 4 régions sont caractérisées par une diminution de plus de 6 % : Nouvelle-Aquitaine : -6,2 % ; DROM : -6,3 % ; Hauts-de-France : -9,2 % et PACA : -9,2 %.



#### Contacts presse

**Ema Hazan**  
06.64.56.11.74  
ema.hazan@plead.fr

**Noémie Barbaut**  
06.25.26.37.94  
noemie.barbaut@plead.fr

#### À propos de Prism'emploi

Prism'emploi – Professionnels du recrutement et de l'intérim – est l'organisation professionnelle, qui regroupe plus de 600 enseignes représentant 90% du chiffre d'affaires de la profession. 10 000 agences d'emploi et 30 000 salariés permanents sont présents sur l'ensemble du territoire.  
[www.prismemploi.eu](http://www.prismemploi.eu) - @Prismemploi